

Option Barverkaufsrechnung

(Art.)

Die Übersicht der Barverkaufsrechnung ist in 3 Gruppen geteilt.

1 = Adressen und Zahlungsoptionen

2 = Summierung aller Beträge / Rechnungswerte

3 = Positionen, Leistungen

The screenshot shows the 'Barverkaufsrechnung' window with the following data:

Pos	Menge	ME	Art	Bezeichnung	Text	EZ-Preis	S
1	1,00	STÜCK	ART		...		

Summary values (Group 2):

Arbeitslohn	0,00
Fremdarbeiten	0,00
Tauschteile	0,00
Ersatzteile	0,00
Enth. Rabatt	0,00
Nettobetrag	0,00
Steuerbetrag	0,00
Ust-Altteile	0,00
Bruttobetrag	0,00

Drucken Fakturiert und druckt die Rechnung aus

Neu legt eine neue Leistung / Position an

Löschen löschen von Leistungen / Positionen

Artikel Sucht einen Artikel aus der Lagerverwaltung heraus

Leistung Sucht eine Position aus der Arbeits-Positionen Liste aus

Tasten Programmierbare Tasten (F-Tasten)
(Siehe F-Tasten Programmierung)

Ende schließt das Fenster. Der Auftrag wird in der Auftragsübersicht angehängt.
Löschen/Stornieren nur in der Auftragsübersicht möglich

1 Adressen und Zahlungsoptionen

Sachbearb. [] Rechnungsart -- keine --

Kundennummer 1005 Zahlung 0 0, 0 0

Anrede [] Mahnung 0 1 2 3

Name 1 Barverkauf

Name 2 []

PLZ [] Ort []

Strasse []

Als Sachbearbeiter wird nur das Personal angeboten, das in der Personalverwaltung als Büro-Personal zugelassen ist.

Werkstatt-Personal wird hier nicht angezeigt (Monteur, Lackierer usw.).

siehe Kapitel 4 → Einstellungen → Personal(gesamt)

Go! [] Ok Abbruch

KZ	Pers.-Nr	Name
GG	1	Grinsi
AA	3	Amigo
KK	4	Kofferkuli
SS	5	Schnitzel

Rechnungsart -- keine --

Aus voreingestellten Rechnungsarten /Tarifen, kann über dieses Eingabefeld, ausgewählt werden. **siehe → Werkstatt → Tarife/Leistungen**

Als Adresse ist es sinnvoll sich im Kundenstamm einen Kunden mit dem Nachnamen „Barverkauf“ anzulegen. Dort kann man die Einstellungen für Zahlungsziel, Mahnen usw. vornehmen. Wie der Name Barverkauf schon sagt, wird von einer BAR- Zahlung mit Zahlungsziel „sofort“ ausgegangen. Eine Adressänderung (Neuerfassung/suche in Kundenstamm) ist möglich. Um eine Adresse (z.B. Barverkauf) vor zu belegen muss die Adresse im Kundenstamm angelegt sein. Merken Sie sich die Kunden-Nummer und tragen Sie

diese in den Grundeinstellungen (*Tarife/Leistungen* → *Grundeinstellungen* → *Seite 4*) ein.

Zahlung	14	0,0	0
Mahnung	10	1	2 3

Die Einstellungen für Zahlung/Mahnung werden als Info angezeigt, können aber nur im Kundenstamm oder bei einer Adress-Neuanlage verändert / eingestellt werden.

Zeile Zahlung:

1. Zahl = Zahlungsziel
2. Zahl = Skonto (in %)
3. Zahl = innerhalb wie viel Tagen Skonto-Abzug möglich ist.

Zeile Mahnung:

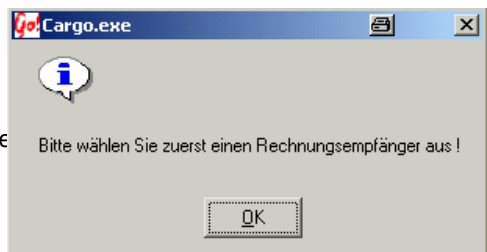
1. Zahl = Mahnungsintervall
 2. Zahl = Verwendeter Mahntext für die 1. Mahnung
 3. Zahl = Verwendeter Mahntext für die 2. Mahnung
 4. Zahl = Verwendeter Mahntext für die 3. Mahnung
- zu Mahnungen siehe **Tarife/Leistungen** → **Grundeinstellungen** → **Seite 3**
und **Kapitel 5 Buchführung** → **Mahnungen**

Zur Adress- Neuanlage / suche aus Kundenstamm öffnen Sie das Auswahlfenster Kundenstamm durch die Pfeiltasten bei Kundennummer oder Name1. Suchen Sie die gewünschte Adresse aus der Liste aus, oder erstellen Sie einen neuen Eintrag durch drücken der **Neu** – Taste.



Bevor neue Leistungen / Position erfasst / übernommen werden können muss eine Rechnungsadresse festgelegt werden. Ohne Adresse können Sei keine Leistungen erfassen.

CARRY Software GmbH | Jose



2 Summierung aller Beträge / Rechnungswerte

Arbeitslohn	120,00
Fremdarbeiten	23,00
Tauschteile	190,80
Ersatzteile	7,20
Enth. Rabatt	21,20
Nettobetrag	341,00
Steuerbetrag	54,56
Ust-Altteile	3,05
Bruttobetrag	398,61

Dieses Info-Fenster wird bei jeder Änderung oder Neuanlage einer Position / Leistung sofort aktualisiert. Dadurch ist jederzeit der tatsächliche Rechnungsbetrag und seine Zusammenstellung kontrollierbar.

Unter **Arbeitslohn** werden alle Positionen mit der Leistungsart **APO** summiert. Dies beinhaltet alle AW und Stunden welche von dem eigenen Personal erbracht wurden.

Unter **Fremdarbeit** (Leistungsart **FRE**) summieren sich Beträge von Arbeiten welche von nicht Firmeneigenem Personal (Fremdfirma) erbracht wurden.

Tauschteile sind Gebrauchtteile. Eine Unterscheidung zu Ersatzteilen ist aus steuerrechtlichen Gründen notwendig. Auf die Tauschteile wird eine zusätzliche Umsatz-Altteile-Steuer (zzt. 10% verwaltbar unter **Tarife/Leistungen** → **Grundeinstellung** → **Seite 4**) fällig. Diese Altteile-Steuer wird auf die gesetzl. MwSt erhoben.

Rechenbeispiel: Tauschteil (190,80) + **16%** MwSt (30,52) + **10%** auf die MwSt (3,05) → die Summe der Altteile-Steuer wird im Feld **Ust-Altteile** angezeigt.

Unter **Ersatzteile** summieren sich alle Artikel mit der Leistungs-Art **ART** – Ausnahme der Artikel die unter Tauschteile fallen (**AT-Feld** in der Positionsübersicht auf „J“ gesetzt → Tauschteil).

Alle gewährten Rabatte sind in dem Feld **enth.Rabatt** ausgewiesen.

Nettobetrag → Summe aller Leistungen und Positionen

Steuerbetrag → Die Summe der errechneten MwSt.

Bruttobetrag → ergibt den Rechnungsbetrag bei der Fakturierung

3 Positionen, Leistungen

Eine neue Position wird durch drücken der **NEU** – Taste erstellt.

Pos	Menge	ME	Art	Bezeichnung	Text	EZ-Preis
1	1,00	STÜCK	ART	ANLASSER GEBRAUCHT	...	212,00
2	1,00	STÜCK	FRE	AUSBAU DURCH FIRMA MAIER	...	23,00
3	1,00	STD	APO	FREMDLEISTUNG TEILWEISE		120,00
4	1,00	STÜCK	ART	HALTEBÜGEL	...	7,20
5	1,00	STÜCK	TXT	LICHTMASCHINE GEREINIGT UND ÜNBERHOHLT.	L...	

Spalte **Pos** (Positionen)

In der Spalte POS wird automatisch eine fortlaufende Positionsnummer (Zähler) vergeben. Sie dient nur zur Übersicht.

Spalte **ME** (Menge/Stückzahl)

Die Menge der zu berechnenden Stückzahlen

Spalte **Menge** (Mengeneinheiten)

LITER	▲
AW	■
KG	■
METER	■
SPRAY	▼

Die zur Auswahl stehenden Mengeneinheiten lassen sich nach Belieben verändern, löschen und hinzufügen. Siehe dazu:
Kapitel 6 Einstellungen → Werkstatt-Dateien → Mengeneinheiten

Spalte **Art**



Die Auswahl der Leistungsarten ist fest vorgegeben.
Es kann zwischen folgenden Arten der Position gewählt werden:

ART	Artikel
APO	Lohn- Leistung / Arbeitszeit
FRE	Fremd- Leistung
TXT	Nur Text

Spalte **Bezeichnung**

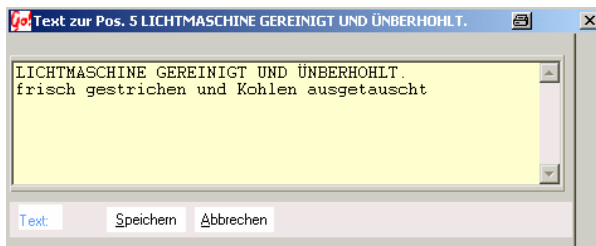
Die Bezeichnung der Position / Leistung ist nach Belieben wählbar und so wie hier eingegeben erscheint sie auf der Rechnung.
Ausnahme Text-Position (Art TXT)

Spalte **Text** Textblöcke

Texte können durch Auswahl der Leistungs-Art **TXT** angelegt werden, oder sie sind bereits in Arbeits-Positionen hinterlegt (Übernahme aus Arbeits- Positionen- Liste).

Erstellen eines neuen Textes:

- Auswahl der Leistungs-Art **TXT**
- In das Beschreibungsfeld wird eine Kurzbezeichnung, welche nicht gedruckt wird, zur besseren Übersicht eingetragen. Durch bestätigen der **Enter** (Return) Taste öffnet sich das eigentliche Text-Fenster.



Der Text kann jede beliebige Länge haben. Die **Speichern** –Taste übernimmt den Text, **Abbrechen** schließt das Fenster ohne zu Speichern.

Spalte **EZ-Preis** Einzelpreis

In die Spalte **EZ- Preis** wird der Einzel-Leistungswert eingegeben

(Menge * EZ-Preis = Summe der Position).

Die Spalte **St** regelt die Versteuerung

0 = Steuersatz Nr.0

1 = Standard Steuersatz Nr. 1

2 = Steuersatz Nr.2

Der Standard-Steuersatz Nr.1 wird aus den Car&Go!

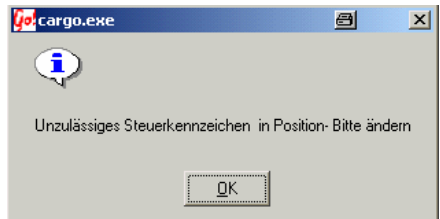
Grundeinstellungen übernommen. **Einstellungen**→**Parameter**→**Seite 4 Anzeige/Steuer**

Die Steuersatz Nr.2 und Nr.0 wird in den Grundeinstellungen von Car&Go! Werkstatt-Modul festgelegt.

Tarife/Leistungen→**Grundeinstellungen**→**Seite 4**

Um mit Brutto-Beträgen arbeiten zu können muss Steuersatz Nr.0 (oder Nr.2) auf den Wert 0% eingestellt sein.

bei allen anderen Eingaben erscheint ein Warnhinweis. Es muss zwischen einer der 3 Eingabemöglichkeiten gewählt werden.



Spalte **AT** Tauschteile / Altteile Steuer

In der Spalte **AT** wird eingestellt ob eine Alt-Teile-Steuer berechnet werden soll. Durch doppelklicken des Feldes wird zwischen „J“ (Ja) und „N“ (Nein) umgeschaltet. Auf die Alt-Teile (Tausch-Teile) wird eine zusätzliche Umsatz-Altteile-Steuer (zur Zeit 10% verwaltbar unter **Tarife / Leistungen**→**Grundeinstellung**→**Seite 4**) fällig.

Diese Altteile-Steuer wird auf die gesetzl. MwSt erhoben.

Spalte **Rabatt**

Nachlass/Rabatt in % auf die Gesamtsumme der Leistung/Position.

Spalte **Kto** Fibu – Konto

Auf welches Fibu Konto die Erträge dieser Leistung/Position gebucht werden. (Nur bei installierter Fibu- Schnittstelle notwendig)

Spalte **Kost** Kostenstelle


Auf welche Kostenstelle Ausgaben gebucht werden (z.B. Fremd-Leistungen) (Nur bei installierter Fibu- Schnittstelle notwendig)


Spalte **Ti-Nr** Teile-Nummer

Wenn erforderlich kann in das Feld **Ti-Nummer** eine Teilenummer eingetragen werden.

Alle Änderungen und Eingaben an Preisen und Steuern werden sofort in der Info-Box (siehe Gruppe 2) angezeigt.

Artikel und Leistungen aus Lager übernehmen

Die  Artikel Taste öffnet das Übersichts-Fenster aller, in der Lagerverwaltung angelegter, Teile.




The screenshot shows two overlapping windows titled 'Auswahlfenster Artikel'. The top window displays a table with the following data:

Artikel-Nr	Bezeichnung	Gruppe	Typ
3	ARTIKEL NR 3	ELEKTRD	
4	ARTIKEL 4	Elektro	
ART-200	ANLASER KPL 12 V	ELEKTRD	BOSCH
Artikel 5	KOTFLÜGEL RECHTS	Blech	Vw Golf 3
BATTERIE	BATTERIE 12 V 55 AH	ELEKTRD	BOSCH

The bottom window shows the same dialog box with the 'Go!' field highlighted in yellow and containing the letter 'E'. The table below it shows the selected item:

Artikel-Nr	Bezeichnung	Gruppe	Typ
BATTERIE	BATTERIE 12 V 55 AH	ELEKTRD	BOSCH
h2	BEZUG NEHME AUF...	Elektro	

Durch Eingabe der Anfangs- Zeichen / Buchstaben der **Bezeichnung** kann der gesuchte Artikel schnell gefunden werden. Angezeigt wird immer der erstmögliche Artikel auf den der Suchbegriff passt. Mit der **OK**- oder der **Enter** (Return) Taste wird der Artikel in den Auftrag übernommen.
(Siehe Lagerverwaltung)

Aus den hinterlegten Leistungen kann durch die  **Leistung** Taste auswählen..



Gesucht wird wie bei der Artikel-Übernahme mit dem Go! – Feld. Mit der **OK**- oder der **Enter** (Return) Taste wird die Leistung in den Auftrag übernommen.
(Siehe Leistungsverwaltung)