

FIBU - Schnittstelle

Einstellungen

Erlöskonten	Seite 2
ADAC Konten	Seite 4
Kontenvorschlag	Seite 5
Kassen / Banken	Seite 6
Einstellungen Schnittstelle	Seite 7

Aufbereitung FIBU - Daten	Seite 9
---------------------------	----------------

Tools

Self-View	Seite 12
-----------	-----------------

Erlöskonten- Verwaltung

Die Erlöskonten für die Debitorensoll-Stellung aus den CAR&Go-Fakturamodulen werden generell über numerische Schlüssel angesprochen. Den Buchungsschlüsseln sind jeweils 3 Konten zugeordnet (Konto Inland, Ausland und EG). Für jeden Buchungsschlüssel kann ein Datev-Steuer-schlüssel und ein Datev- Berichtigungsschlüssel angegeben werden.

Von Datev vorgesehene Steuerschlüssel sind z.B. 3 für Umsatzsteuer 16% oder 9 für Vorsteuer 16%. Datev Berichtigungsschlüssel sind z.B. 4 Aufhebung der Automatik oder 9 Aufzuteilende Vorsteuer. Steuer- und Berichtigungsschlüssel 0 werden beim Erzeugen der Exportdaten nicht berücksichtigt.

Die Bezeichnung des Schlüssels ist frei wählbar. Jedem Buchungsschlüssel kann eine Kostenstelle zugeteilt werden. Die Kostenstellenangaben werden in die Exportdateien übernommen. Kostenstellen sowie Buchungsschlüssel können auch bei der Erfassung von Belegpositionen in der Faktura angegeben werden. Deshalb besteht die Möglichkeit Kostenstellen zu fakturierten Positionen entweder immer aus der Position selbst, immer aus den hinterlegten Kostenstellen bei den Buchungsschlüsseln oder, wenn bei der Position nicht angegeben aus der Einstellung der Buchungsschlüssel zu entnehmen.

Car&Go Datevschnittstelle v 8.10 [STA:01]

1 Rechnungen 2 Zahlungen 3 Stammdaten 4 Protokolle 5 Einstellungen 6 Hilfsprogramme 7 Ende

Einstellungen

Erlöskonten ADAC-Konten Kontenvorschlag Länderkennzeich... Filialkonten Kassen/Banken Schnittstelle Extras

Modul	Schlüssel	S	B	Kto-Inl	Kto-Ausl	Kto-EG	Bezeichnung	K-Stelle	ST-Schl	Zahl
S	1	0	0	8213	8120	8125	ADAC SONST. ERLÖSE	1001	1	.T
S	2	0	0	8212	8120	8125	ADAC EINSTELLMIETE	1002	1	.T
S	3	0	0	8205	8120	8125	ADAC EV2 FESTPREIS 1	1003	1	.T
S	4	0	0	8201	8120	8125	ADAC LÖHNERLÖSE	1004	1	.T
S	5	0	0	8206	8120	8125	ADAC EV1 ANLAGE	1005	1	.T
S	6	0	0	8207	8120	8125	ADAC EV5 PANNENHILFE	1006	1	.T
S	7	0	0	8208	8120	8125	ADAC EV2 FESTPREIS 2	1007	1	.T
S	8	0	0	8209	8120	8125	ADAC EV2 FESTPREIS 3	2002	1	.T
S	9	0	0	8210	8120	8125	ADAC EV3 PICK UP	1009	1	.T
SV	10	3	1	8211	8120	8125	ADAC EV7 CLUBMOBIL	1010	1	.T
W	11	0	0	8400	8400	8400	ERL. ORIG-TEILE 16%	1076	1	.T
W	12	0	0	8320	8320	8320	ERL. SCHMIER 16%	1076	1	.T
W	13	0	0	8328	8328	8328	ERL SCHMIER INTERN	1076	0	.T
SWKG	20	0	0	8200	8120	8125	LOHN-ERLÖSE	1011	1	.T
SWKG	21	0	0	8401	8401	8401	SONSTIGE ERLÖSE	1012	1	.T
S	22	0	0	8400	8400	8888	ABSCHLEPPERLÖSE	1013	1	.T
SKW	23	0	0	8222	8120	8125	AD-GERÄTEMIETE	1014	1	.T
SW	24	0	0	8226	8120	8125	AV-VERW. KOSTEN ALT-F	1015	1	.T
SW	25	0	0	8227	8120	8125	AV-ABMELDUNGEN/GEB.	1016	1	.T
SWG	26	0	0	3260	3260	3260	AV-ANKÄUFE FZG.	1017	0	.T
SKWV	27	0	0	1591	1591	1591	KAUTION LEIHGELD	1018	0	.T
SW	28	0	0	8225	8120	8125	EINSTELLMIETE	1019	1	.T

Neu
Ändern
Löschen
Drucken
Beenden

Aufbau eines Erlöskontensatzes

Modul	Bezeichnet das CAR&Go-Modul in dem dieser Buchungsschlüssel zur Auswahl angeboten werden soll (z.B. S für Schleppen, W für Werkstatt)
Schlüssel	Numerischer, maximal 3 stelliger Schlüssel, der der Zuordnung von Erlöskonten zu Auftragspositionen dient
S	Steuerschlüssel
B	Berichtigungsschlüssel
Kto-Inland	Erlöskonto bei Inlandfakturierung (für Bar- und Unbar-Buchungen auch Konto der Kasse oder Bank)
Kto-Ausland	Erlöskonto bei Auslandsfakturierung
Kto-EG	Erlöskonto bei EG-Fakturierungen
Bezeichnung	Frei wählbare Bezeichnung des Buchungsschlüssels
K-Stelle	Kostenstelle, die über den Schlüssel angesprochen wird
ST-Schlüssel	Steuer-Prüfchlüssel, dient zur Kontrolle des Buchungsbetrages
Zahl-Kz	Zahlungskennzeichen , entscheidet darüber, ob der Schlüssel auch für Zahlungen verwendet werden soll
UM-Kto	Umschlüsselungskonto für Warenbuchungen (nur im Werkstattmodul benutzt)
WA-Kto	Buchungsschlüssel des Warenkontos für Warenbestandbuchungen

ADAC-Kontenverwaltung (nur für importierte ADAC-Belege erforderlich)

Leistungen in importierten ADAC-Belegen werden vom ADAC mit deren Buchungsnummer (ADAC-Nummer versehen) Da die eigenen Buchungsschlüssel im Normalfall nicht identisch sind mit den ADAC-Schlüsseln und es möglich sein soll mehrerer gleichartige ADAC-Leistungen hausintern auf dasselbe Erlöskonto zu verbuchen, müssen die übergebenen ADAC-Buchungsschlüssel auf die hausinternen Buchungsschlüssel umgesetzt werden.

ADAC-Nr	ADAC-Bezeichnung	Schlüss.	Konto-Bezeichnung	Inland	Ausland	EG
1	HIFE	41	ERLÖSE ADAC PANNE	8456	1776	3525
2	ABSCHLEPPEN	41	ERLÖSE ADAC PANNE	8456	1776	3525
3	BERGEN	41	ERLÖSE ADAC PANNE	8456	1776	3525
7	VERBUNDTRANSPORT	41	ERLÖSE ADAC PANNE	8456	1776	3525
8	PICKUP TRANSPORT	41	ERLÖSE ADAC-PICK-UP	8453	1767	3525
10	FZG-VERSCHRÖTTUNG	45	ERLÖSE ENTSORGUNG	8601	1767	3525
12	FZG-RÜCKHÖLUNG	41	ERLÖSE ADAC PANNE	8456	1776	3525
16	EINSTELLGEBÜHREN	4	ERLÖSE STANDGEBÜHREN	8405	1776	3425
80	TELEFONGEBÜHREN	4	ADAC LOHNERLÖSE	8201	8120	8125
110	ARBEITSZEIT	4	ERLÖSE ADAC PANNE	8456	1776	3525
111	KLEINTEILE	4	ERLÖSE E-TEILE NEU	8406	1767	3425
120	ZUSCHLAG ABSCHL.KFZ	41	ERLÖSE ADAC PANNE	8456	1776	3525
121	ZUSCHLAG ABSCHL. ANH	41	ERLÖSE ADAC PANNE	8456	1776	3525
122	ZWEITSCHLEPPEN	41	ERLÖSE ADAC PANNE	8456	1776	3525
123	SÖNDERVEREINBARUNG	43	SÖNSTIGE ERLÖSE	8600	1767	3525
124	WARTEZEIT	41	ERLÖSE ADAC PANNE	8456	1776	3525
125	STRASSENREINIGUNG	43	SÖNSTIGE ERLÖSE	8600	1767	3525

10104 > 0 0 > 0 0 > 0
 0 > 0 0 > 0 0 > 0
 0 > 0 0 > 0 0 > 0
 0 > 0 0 > 0 0 > 0

Abweichende Schlüssel und Erlöskonten in Abhängigkeit der Kundennummer

Aufbau ADAC-Buchungsschlüssel

ADAC-Nr	Vom ADAC zugeteilte Nummer für die ADAC-Leistung
ADAC-Bezeichnung	Bezeichnung der ADAC-Leistung Schlüssel Hausinterner Buchungsschlüssel (siehe Erlöskontenverwaltung) auf den die ADAC Leistung mit der ADAC-Nummer umgesetzt werden soll

Konto-Bezeichnung	Bezeichnung des hausinternen Buchungsschlüssels
Inland	Konto Inland des hausinternen Buchungsschlüssels
Ausland	Konto Ausland des hausinternen Buchungsschlüssels
EG	Konto EG des hausinternen Buchungsschlüssels

Kontenvorschlag

Die Einstellungen in der Kontenvorschlagsverwaltung sind in zweierlei Hinsicht wichtig.

Zum einen besteht durch angegebene Konten die Möglichkeit fehlerhafte Buchungssätze zu vermeiden (z.B. wenn versehentlich kein Buchungsschlüssel bei zu fakturierenden Auftragspositionen angegeben wurde) und zum anderen werden hier wichtige Buchungsschlüssel für automatisch berechnete Erlöse aus der Fakturierung angelegt. Automatisch berechnete Erlöse sind zum Beispiel Standgebühren und Versicherungsbeträge in Abschlepprechnungen oder Pauschalen für Kleinmaterial in Werkstattrechnungen. Da sich diese Werte jeweils auf den aktuellen Inhalt zu fakturierender Aufträge beziehen, können sie erst während des Fakturavorganges ermittelt werden.

The screenshot shows the 'Einstellungen' window with the 'Kontenvorschlag' tab selected. The window is divided into several sections: 'Erlöskonten', 'ADAC-Konten', 'Kontenvorschlag', 'Länderkennzeich...', 'Filialkonten', 'Kassen/Banken', 'Schnittstelle', and 'Extras'. The 'Schleppen/Vermietung' section is active, showing a list of account suggestions. The list is organized into two main categories: 'SCHLEPPEN' and 'VERMIETUNG'. Each entry includes a number, a description, and a list of internal keys (e.g., 8213, 8120, 8125) and their corresponding descriptions (e.g., ADAC SONST.ERLÖSE, ADAC EINSTELLMIETE).

Number	Description	Key 1	Key 2	Key 3	Internal Key Description
1	Lstg. ohne Schlüss. m. Mwst	8213	8120	8125	ADAC SONST.ERLÖSE
2	Lstg. ohne Schlüss. o. Mwst	8212	8120	8125	ADAC EINSTELLMIETE
3	Standgebühren mit Mwst	8205	8120	8125	ADAC EV2 FESTPREIS 1
4	Standgebühren ohne Mwst	8201	8120	8125	ADAC LOHNERLÖSE
5	Schleppen Versicherung	8206	8120	8125	ADAC EV1 ANLAGE
6	Gebühren /Auslagen	8207	8120	8125	ADAC EV5 PANNENHILFE
7	Zu- und Abschläge	8208	8120	8125	ADAC EV2 FESTPREIS 2
8	Anzahlungen	8209	8120	8125	ADAC EV2 FESTPREIS 3
VERMIETUNG					
9	Lstg. ohne Schlüss. m. Mwst	8210	8120	8125	ADAC EV3 PICK UP
10	Lstg. ohne Schlüss. o. Mwst	8211	8120	8125	ADAC EV7 CLUBMOBIL
25	Standgebühren mit Mwst	8227	8120	8125	AV-ABMELDUNGEN/GEB.
26	Standgebühren ohne Mwst	3260	3260	3260	AV-ANKÄUFE FZG.
27	Vermietung Versicherung	1591	1591	1591	KAUTION LEIHGELD
28	Gebühren /Auslagen	8225	8120	8125	EINSTELLMIETE
29	Zu- und Abschläge	8200	8120	8125	LOHN BERGUNG LKW
30	Anzahlungen	8202	8120	8125	LOHN PANNE LKW

Kassen- und Bankbuchungen

Fakturierungsvorgänge aus Car&Go (Erzeugung von Rechnungen und Gutschriften) setzen stets die Angabe eines Rechnungs-/Gutschriftsempfängers (Debitor) voraus. Jeder Debitor (Rechnungsempfänger, Kunde) muss eine eindeutige, fünfstellige Debitorennummer (Kundennummer) besitzen.

Wird nun z.B. eine Rechnung erstellt, so wird buchhalterisch dem Debitor (Kunden) der Rechnungsbetrag im Soll belastet. Man spricht dann von Debitoren-Soll-Stellung.

Einstellungen Schnittstelle

Die Einstellung der Schnittstelle ist für die Aufbereitung der DATEV-Daten verantwortlich.

Die Einträge sind für die Gesamtheit und Richtigkeit der ausgelesenen Daten von grosser Bedeutung. So wird z.B. die Steuerkanzlei, die die exportierten Daten zur Verarbeitung erhält, diese nur einlesen können wenn korrekte Daten bei Fibu-Typ, Datev-Schlüssel, Beraternummer etc. angegeben wurden.

Außerdem wird hierüber gesteuert, aus welchen Module die aufbereiteten Daten stammen sollen und in welcher Form die Daten erzeugt werden sollen.

Es können standardmäßig zwei voneinander unabhängige Filialen angelegt werden. Die ausgelesenen Daten werden in Bewegungsdaten und Stammdaten unterteilt. Bewegungsdaten sind die eigentlichen Rechnungen mit den Rechnungspositionen. Stammdaten sind die Kontenbeschriftungen (Kunden) für die Debitorenkonten.

Filial-Nr.	Filialbezeichnung
STA	STANDARD
ZAL	NUR ZAHLUNGEN
FZG	NUR FZG-HANDEL
WER	NUR WERKSTATT
ZAU	ZU RECHNUGEN

Einstellungen für Filiale		STANDARD
FIBU-Typ		2
DATEV-Schlüssel		7
DATEV-Beraternummer		0174528
Beratename		DWORSCHAK
Anwendernummer		11
Verarbeitungskennzeichen		GF
Mandantennummer		10414
Primanota		001
Passwort		
Anw.Nr. Stammdaten		13
Stammdaten-Abrechnungs-Nr		0189
Lfd. Abrechnungsnummer		001103

Exportpfad Bewegungsdaten	d:\cargo\dat1	Interne Werkstattrechnungen	<input checked="" type="checkbox"/>
Exportpfad Stammdaten	d:\cargo\datev	Werkstatt-Garantierechnungen	<input checked="" type="checkbox"/>
Daten ausgeben auf LW	D:\CargoGemein	Rechnungen mit Dezimalstellen	<input type="checkbox"/>
Datev-KNE-Format	<input checked="" type="checkbox"/>		
Letztes Startdatum	01.01.03	Datensätze verdichten	<input checked="" type="checkbox"/>
Letztes Enddatum	31.12.03	Nur Belege für Filiale	
Währungskennzeichen	0	Nur Zahlungen für Filiale	

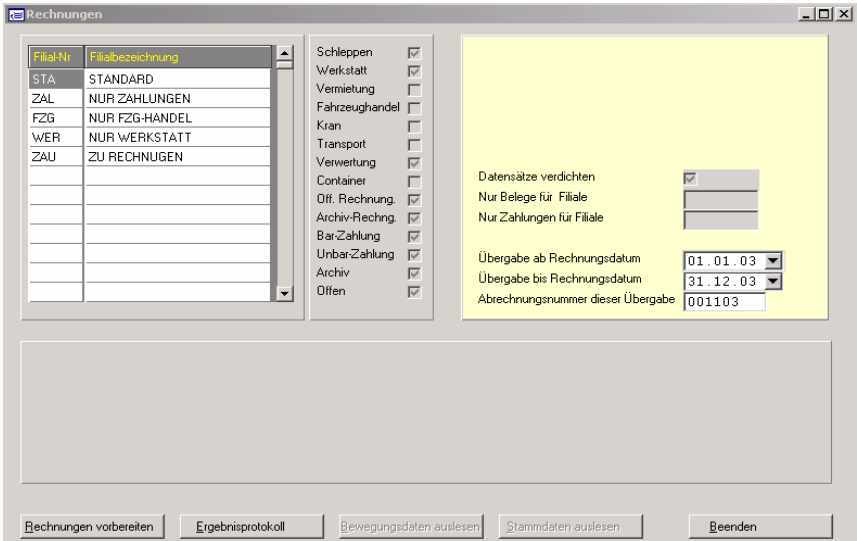
Filial-Nr	Frei wählbares Kürzel der Aufbereitungsvariante
Filialbezeichnung	Bezeichnung zur späteren Auswahl
Fibu-Typ	Systemnummer, die von der Software abhängig ist, die die erzeugten Daten einlesen soll (wird von CARRY-Software angegeben)
Datev-Schlüssel	Systemnummer, die die Art der Datenaufbereitung beschreibt(wird von CARRY-Software angegeben)
Datev-Beraternummer	Die Beraternummer, die Sie oder Ihr Steuerberater von Datev erhalten haben
Beratename	Der Name des Beraters
Anwendernummer	Schlüssel (wird von CARRY-Software angegeben)
Verarbeitungs-KZ	Kennzeichen, das die Verarbeitung der Daten steuert (wird von CARRY-Software angegeben)
Mandantennummer	Ihre Mandantennummer (vom Steuerberater vergeben)
Primanota	Immer 001
Passwort	wird nicht benutzt (wird über Benutzerrechte in CAR&Go gesteuert)
Anw.Nr. Stammdaten	Immer 13
Stammdaten Abrechnungsnummer	Immer 0189
Lfd. Abrechnungs-Nummer	vom Anwender vergeben Nummer (WICHTIG ! Muss sechsstellig sein und die beiden letzten Ziffern müssen die Jahresangabe des laufenden Buchungsjahres sein)
Modulwahl	Schleppen, Werkstatt bis Container steuert die zu

	berücksichtigenden Module.
Off. Rechnung	Aus den gewählten Modulen werden nur offene Belege berücksichtigt
Archiv-Rechnung	Aus den gewählten Modulen werden nur archivierte Belege berücksichtigt
Bar-Zahlung	Barbelege berücksichtigen (z.B. Kassenbelege)
Unbar-Zahlung	Unbare Belege berücksichtigen (z.B. Bankbelege)
Archiv	Bar- und Unbar-Belege die bereits archiviert wurden
Offen	Bar- und Unbar-Belege die noch nicht archiviert wurden
Exportpfad Bewegungsdaten	Pfad an dem die erzeugten Exportdateien (2 Stück) gespeichert werden sollen
Exportpfad Stammdaten	Pfad an dem die erzeugten Exportdaten (2 Stück) gespeichert werden sollen
Daten ausgeben auf Laufwerk	Zusätzlicher Ort, an dem die jeweils zuletzt erzeugten Exportdaten gespeichert werden sollen
Datev-KNE-Format	Daten werden im Konto Nummern Erweiterungsformat erzeugt (alternativ werden die Daten im Datev-OBE-Format erzeugt). KNE-Format empfehlenswert, da hier die Belegnummern 12 stellig sein können)
Währungskennzeichen	Nicht mehr relevant
Interne Werkstatt-Rechnungen	Standardmäßig werden interne Werkstattrechnungen nicht ausgelesen
Werkstatt-Garantie-Rechnungen	Standardmäßig werden Werkstatt-Garantierechnungen nicht ausgelesen
Rechnungen mit Dezimalstellen	Empfehlenswert ist es ohne Dezimalstellen zu arbeiten. Überprüfen Sie hierzu auch Ihre Einstellungen in CAR&Go
Datensätze Verdichten	Erlöse innerhalb eines Beleges, die auf dasselbe Erköskonto zu verbuchen sind werden zusammengefasst
Nur Belege für Filiale	Eingrenzung für eine bestimmte Filiale (nur im Filialbetrieb nötig)
Nur Zahlungen für Filiale	Eingrenzung der Zahlungen für eine bestimmte Filiale

Aufbereitung der FIBU - Daten

Aufbereiten Bewegungs- und Stammdaten zu Rechnungen (Debitoren-Soll-Stellung)

Menüpunkt **Rechnungen auslesen**



Wählen der Filialeinstellung (soweit vorhanden), Belegdatum festlegen und Abrechnungsnummer für Übergabe angeben.

Menüpunkt Rechnungen vorbereiten

Je nach gewählten CAR&Go-Modulen und gewähltem Belegzeitraum erhalten Sie eine Liste mit den gefundenen Rechnungen.

Fibu-Nr	Name	Datum	Beleg-Nr	Betrag	Mod	Fl
13600	Testkunde Fibu (10004 Molitor Bedachung GmbH)	25.02.03	20020050	5529,21	W	
13600	Testkunde Fibu (11211 Maiworm)	10.03.03	20020054	53,36	W	
10009	Becker	27.03.03	20020060	233,60	W	
13600	Testkunde Fibu (10004 Molitor Bedachung GmbH)	14.04.03	20020065	686,00	W	
10289	Lauterbach	27.04.03	20020074	36,30	W	
10008	Pfeiffer	02.04.03	20020064	471,73	W	
10007	Bohr	30.04.03	20020082	1,51	W	
10006	Rader	13.05.03	20020081	233,60	W	
10006	Rader	15.05.03	20020083	-315,91	W	
10006	Rader	15.05.03	20020085	118,32	W	
10006	Rader	25.06.03	20020089	1824,92	W	
13600	Testkunde Fibu (10004 Molitor Bedachung GmbH)	22.05.03	20020092	10,89	W	
10006	Rader	26.05.03	20020094	496,94	W	
10006	Rader	21.06.03	20020104	29,79	W	
10007	Bohr	15.06.03	20020101	1359,64	W	
10007	Bohr	26.05.03	20020105	216,71	W	
10008	Pfeiffer	22.05.03	20020106	29,04	W	
13600	Testkunde Fibu (10004 Molitor Bedachung GmbH)	02.07.03	20020108	257,30	W	
11502	Prinz	02.07.03	20020109	253,49	W	
10009	Becker	04.07.03	20020110	163,93	W	
13600	Testkunde Fibu (10004 Molitor Bedachung GmbH)	11.07.03	20020112	2603,17	W	
10010	Becker	22.08.03	20020126	54,31	W	

In diesem Protokoll finden Sie die Fibu-Nr (Debitorennummer, Kundennummer), den Kundennamen, das Belegdatum, die Belegnummer und den Beleg-Bruttobetrag, sowie ein Modul- und Filialkennzeichen)
Wählen Sie dann den

Menüpunkt **Protokoll ausführlich**

Um die bebuchten Erlöskonten und eventuelle Buchungsabweichungen zu sehen.

Deb. Nr.	Name	Datum	Kat-Tr	Beleg-Nr	Wert	SL	Konto	Nwst	S	A	FL
13600	Testkunde Fibu	25.02.03		20020050	5529,21			16,00		W	
			1023		168,00	33	8224		1	R	
			1068		1875,00	97	1070		1	R	
			1004		153,41	4	8201		1	R	
			1010		2129,66	10	8211		1	R	
			1076		15,00	12	8320		1	R	
			1076		425,49	11	8400		1	R	
13600	Testkunde Fibu	10.03.03		20020054	53,36			16,00		W	
			1001		46,00	1	8213		1	R	
			0		2,99	37	8229		1	R	
	->Abweichung				3,47						

Das ausführliche Protokoll zeigt zusätzlich zu den bereits bekannten Daten die Aufschlüsselung der Erlöse auf die einzelnen Erlöskonten und die beim Erlöskonto angegebene Kostenstelle an.

Sollten beim berechnen der Einzelpositionen Abweichungen entstanden sein, so werden diese ebenfalls angezeigt.

Ergänzend zu der Aufschlüsselung der Positionen pro Beleg erhalten Sie unter Summenprotokoll Konten eine Zusammenfassung der bebuchten Konten mit Anzahl der Buchungsvorgänge.

NR	Summe	Konto-Bez	Kto-Inland	Kto-Ausland	Kto-Eg	Kost-St	St-SchN	Ber-Sch	Buchungen
4	2927,94	ADAC LOHNERLÖSE	8201	8120	8125	1004	0	0	4
10	4765,16	ADAC EV7 CLUBMOBIL	8211	8120	8125	1010	3	1	55
11	3179,84	ERL. ORIG-TEILE 16%	8400	8400	8400	1076	0	0	6
12	1231,07	ERL. SCHMIER 16%	8320	8320	8320	1076	0	0	2
20	49,17	LOHN-ERLÖSE	8200	8120	8125	1011	0	0	2
23	164,58	AD-GERÄTEMETE	8222	8120	8125	1014	0	0	3
33	2047,45	BERGUNGSLEITER-FZG	8224	8120	8125	1023	0	0	9
34	2920,50	KRANFAHRZEUGE VERS.F	8230	8120	8125	1024	0	0	5
35	120,00	KRANFAHRZEUGE VERS.P	8231	8120	8125	1025	0	0	1
37	353,31	FREMDLEISTUNGEN ALLG	8229	8120	8125	1027	0	0	24
43	36,50	KRANHEBEARB. MIRA	8959	8959	8959	1047	0	0	1
44	-269,00	NEUTEILE MIRA	8400	8400	8400	0	0	0	1
90	17,24	HAUPTKASSE	1000	1000	1000	1061	0	0	1
97	1921,00	NEBENKASSE BRUCHSAL	1070	1070	1070	1068	0	0	2
98	117,19	NEBENKASSE BADEN-B.	1080	1080	1080	1069	0	0	1
150	3373,49	WARENBESTAND ORG TEI	3400	3400	3400	0	0	0	10
151	846,42	WARENBESTAND SCHMIER	3320	3320	3320	0	0	0	1

Protokoll Kurzform Protokoll ausführlich Summenprotokoll Konten Summenprotokoll Debitoren Protokoll drucken Beenden

Die jeweiligen Protokolle können auch ausgedruckt werden.

Erst nach Beenden der Protokollansicht (eine zumindest visuelle Überprüfung hat somit stattgefunden) stehen die Menüpunkte Bewegungsdaten auslesen und Stammdaten auslesen zu Verfügung.

Ansicht der aufbereiteten DATEV-Daten

Die aufbereiteten Datev-Daten können mit dem mitgelieferten DATEV-Selfview-Tool geöffnet und geprüft werden. Dabei erfolgt eine rein formelle Überprüfung. Es können sowohl die Bewegungs- als auch die Stammdaten überprüft werden. Stammdatenansicht nach der Werte-Ziffern-Logistik (Jede Kennziffer steht für einen bestimmten Inhalt)

Sub-Nr.	Kennziffer	Wert	Korrektur
146	101	2	
147	102	11502	
148	103	Prinz	
149	108	Bahnhofstr. 11	
150	106	DE 94518	
151	107	Sellern	
152	130		
153	132		
154	133		
155	101	2	
156	102	11510	
157	103	Zimmer	
158	108	Mauritiusweg 3	
159	106	DE 94533	
160	107	Oberöffingen	
161	130		
162	132		
163	133		
164	101	2	
165	102	11629	
166	103	2b	
167	108	Kalenfelstr. 3	
168	106	DE 94470	
169	107	Bernkastel-Kues	
170	130		
171	132		
172	133		
173	101	2	
174	102	12011	
175	103	Kluge	
176	108	Waldlärstr. 5	
177	106	DE 94523	
178	107	Hetzlerath	
179	130		
180	132		
181	133		
182	101	2	
183	102	12057	
184	103	Dwerschak	
185	108	Akanerweg 7	
186	106	76299	

Ansicht Bewegungsdaten mit Umsatz, Buchungsschlüssel (Steuerschlüssel und Berichtigungsschlüssel), Gegenkonto, Konto und Datumsfeldern.

DTX-Nr.	Arbeits...	DFP-KZ	Berater	Mand...	Ab-Nr.	Datum-von	Datum-bis	Prüf-Seite	Passwort	Anwendungsf...	Exp.Krtfz	Versionenstz
001	11	GP	0174520	10414	001003	010103	311203	001				1,4,4,SELP

Satz-Nr.	Umsatz	BUS...	Gegenkonto	Beleg-Nr 1	Beleg-Nr 2	Datum	Konto	Kont1	Text	URS-ID	Steuersatz	WZ-Lin...
2	-19408		13600	20020050	250203	2502	824	1023	Teststunde Fibu			EUR
3	-21790		13600	20020050	250203	2502	1070	1068	Teststunde Fibu			EUR
4	-17796		13600	20020050	250203	2502	8201	1004	Teststunde Fibu			EUR
5	-287041	13	13600	20020050	250203	2502	8211	1001	Teststunde Fibu			EUR
6	-1740		13600	20020050	250203	2502	8320	1076	Teststunde Fibu			EUR
7	-49087		13600	20020050	250203	2502	8600	1076	Teststunde Fibu			EUR
8	-5336		13600	20020054	1003003	1003	8213	1001	Teststunde Fibu			EUR
9	-387		13600	20020054	1003003	1003	8229		Teststunde Fibu			EUR
10	-23200		10009	20020060	2703003	2703	8224	1023	Becker			EUR
11	-79576		13600	20020065	1404003	1404	8600	1076	Teststunde Fibu			EUR
12	-71		10389	20020074	2704003	2704	8229		Ladlerbach			EUR
13	-3		10007	20020082	3004003	3004	8229		Bahr			EUR
14	-23000		10006	20020081	1306003	1306	8224	1023	Rader			EUR
15	30972		10006	20020083	1506003	1506	8224	1023	Rader			EUR
16	619		10006	20020083	1506003	1506	8229		Rader			EUR
17	-11600		10006	20020085	1506003	1506	8224	1023	Rader			EUR
18	-235		10006	20020085	1506003	1506	8229		Rader			EUR
19	-8439		10006	20020089	2506003	2506	8224	1023	Rader			EUR
20	-172887		10006	20020089	2506003	2506	8600	1076	Rader			EUR
21	-9813		10006	20020089	2506003	2506	8229		Rader			EUR
22	-111698		7400	20020089	2210003	2210	3600		Teststunde Fibu			EUR
23	-21		13600	20020092	2206003	2206	8229		Rader			EUR
24	-974		10006	20020094	2606003	2606	8229		Rader			EUR
25	-86		10006	20020104	2106003	2106	8229		Rader			EUR
26	-139964		10007	20020101	1504003	1504	8230	1024	Bohr			EUR
27	-5336		10007	20020105	2606003	2606	8213	1001	Bohr			EUR
28	-5336		10007	20020105	2606003	2606	8201	1011	Bohr			EUR
29	-320		10007	20020105	2606003	2606	8229		Bohr			EUR
30	-57		10008	20020106	2206003	2206	8229		Pflafer			EUR
31	-25949		13600	20020108	0207003	207	8213	1001	Teststunde Fibu			EUR
32	-380		13600	20020108	0207003	207	8229		Teststunde Fibu			EUR
33	-1872		11502	20020109	0207003	207	8213	1001	Prinz			EUR
34	-20477		11502	20020109	0207003	207	8600	1076	Prinz			EUR
35	-380		11502	20020109	0207003	207	8229		Prinz			EUR
36	-13749		7400	20020109	2210003	2210	3600		Becker			EUR
37	-19016		10009	20020110	0407003	407	8600	1076	EUR			EUR
38	-13749		7400	20020110	2210003	2210	3600		Teststunde Fibu			EUR
39	-179636		13600	20020112	1107003	1107	8230	1024	EUR			EUR
40	-101001		13600	20020112	1107003	1107	8224	1023	Teststunde Fibu			EUR
41	-5204		10010	20020126	2208003	2208	8013	1001	Reiher			EUR